

依据NAMUR国际标准，MC50系列电磁阀可直接安装在单作用或双作用气动执行器的气源接口上，由于其特有的气路结构，MC50能有效的防止外界液体、粉尘和其它杂质进入阀体，特别适合在室外或粉尘污染严重的工作环境中使用。

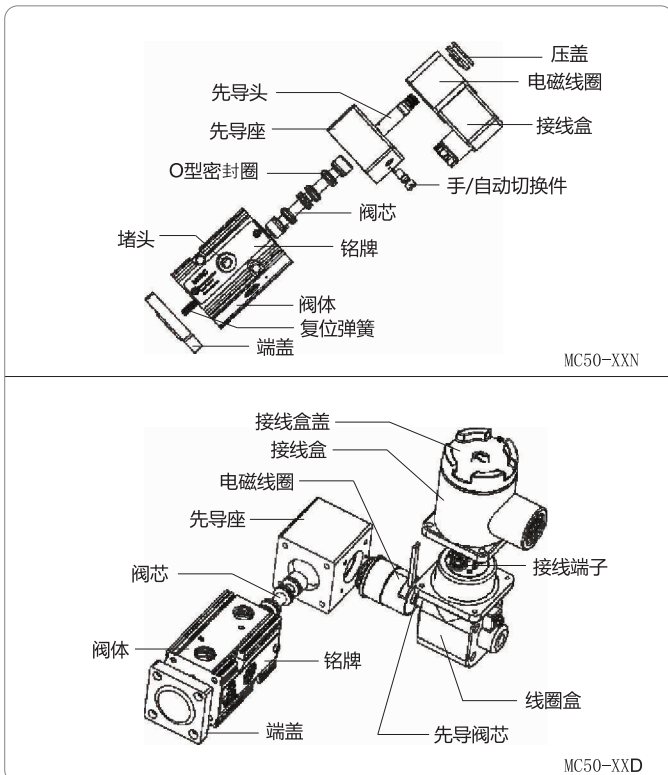
气源工作压力1.5~8bar，电源电压有12/24/48VDC，110/220/240VAC可选，电磁阀线圈有普通型、本安型、隔爆型和浇封防爆多种类型。



特点

- (1) 采用先导式结构。
- (2) 阀体设计为板接和管接通用，用户可根据需要选择安装方式。
- (3) 无需转接板，通过丝堵即可实现二位三通和二位五通的切换。
- (4) 设计有两个进气口，方便用户现场配管。
- (5) 同一阀体可装配交流或直流线圈，根据现场要求可方便更换。
- (6) 隔爆型接线盒可朝四个方向自由旋转，方便使用现场配线。
- (7) 阀体采用NAMUR型设计，可直接与气缸进行连接，也可用导管与气缸连接。
- (8) 具有手动开关，没有电压信号的情况也可以进行动作测试。

结构



选型代码

MC50- [1] [2] [3] [4] [5] [6] [7] [8] [9] [10] - [11] [12]

[1] 控制方式	[2] 控制电压	[3] 线圈类型	[4] 外壳类型
1: 单线圈	1: 220VAC	N: 不防爆	1: 铝合金
2: 双线圈	2: 24VDC	A: ExialICT6	2: 不锈钢SS316L
	3: 110VAC	D: ExdIICT6	
	4: 12VDC	M: ExmbII T4	
	5: 240VAC		
	6: 48VDC		
[5] 阀体型式	[6] 安装方式	[7] 气源接口	[8] 气源接口标准
0: 通用型	0: 通用型	1: 1/4"	G: G
			N: NPT
			0: 标配接口
			1: NPT1/2"
			2: G1/2"
			3: M20*1.5
			4: 浇封引线型
[10] 环境温度			
S: -20~70°C			
H: -20~120°C(仅不防爆可选)			
L: -40~70°C(仅隔爆型可选)			

- 注：1、不防爆电缆接口仅可选标配接口；浇封带引线仅浇封型可选。
 2、本安型控制电压仅可选24VDC，隔爆型仅可选24VDC和220VAC。
 3、其它选型要求前请咨询本公司确定具体选项。

基本参数

工作介质	经40微米过滤的空气
使用压力	0.15~0.8MPa
最大耐压力	1.2MPa
工作温度	-20~70°C

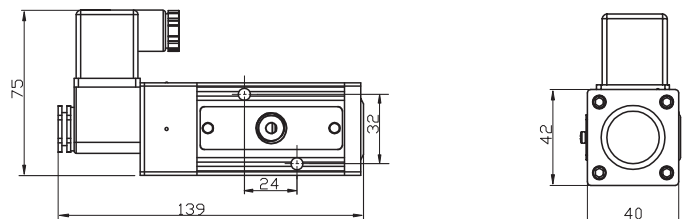
电气参数

型号	MC50-XXN	MC50-XXM
电压范围	12/24/48V DC ; 110/220/240V AC , 50/60Hz	
耗电量	AC : 5.5VA ; DC : 3.0W	AC : 5.5VA ; DC : 3.0W
电绝缘性及防护等级	F级 IP65	F级 IP65
防爆等级	-	ExmbII T4

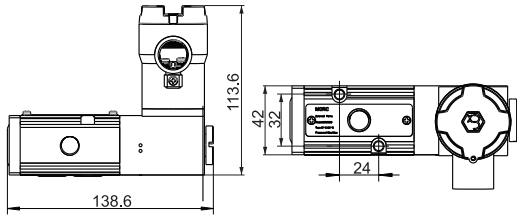
型号	MC50-XXD	MC50-XXA
电压范围	12/24/48V DC ; 110/220/240V AC , 50/60Hz	24V DC
耗电量	AC : 5.0VA ; DC : 3.5W	≤1.0W
电绝缘性及防护等级	F级 IP66	F级 IP66
防爆等级	ExdIICT6, Ex tD A20 T85°C	ExialICT6

注：表中参数以通用型为参考数据，具体参数以实际产品所标规格为准。

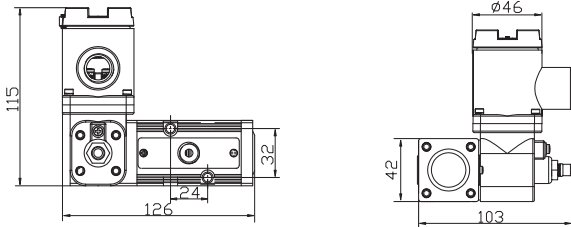
外形尺寸



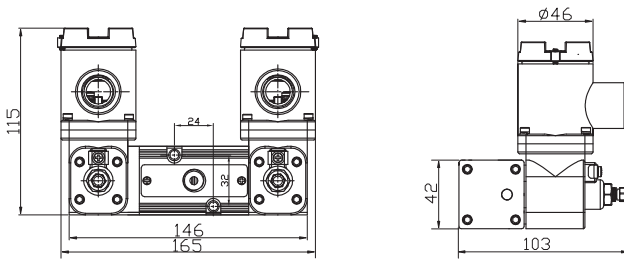
单电控通用型不防爆/浇封防爆



单电控通用型本安电磁阀



单电控通用型隔爆型



双电控通用型隔爆型

安装

产品安装或使用时应遵守如下事项：

- (1) 必须佩戴保护装备，遵守安全规定。
- (2) 有爆炸性气体存在的区域使用时必须遵守防爆规定要求的安全事项。
- (3) 气源要使用干净的非腐蚀性气体，并且要经过过滤干燥。

手动开关

- (1) 手动开关可以用一字螺丝刀按标示方向旋转。
- (2) 供气气源压力正常并在切断电源状态下，当开关处于手动位置时，气源从4口输出，当开关处于自动位置时，通过2口输出。
- (3) 产品出厂时开关设定为自动位置，根据电源的状态控制气源出口方向。正常使用时必须打到自动位置。

接线

特别注意：

- (1) 工作电压不要超过产品的额定电压。
- (2) 在防爆区域要遵守相应防爆区域规定。
- (3) 确认周围没有爆炸性气体存在。
- (4) 根据现场需求，产品要正确接地。
- (5) 接线端子对直流和交流(本安型除外)没有正负之分，可任意连接。

配管

- 1、本产品是按照NAMUR标准设计的，因此不需要另外接管可直接安装在气缸上。
- 2、也可以通过导管连接使用。连接导管前为了防止异物进入产品内部，要吹干净导管内部。

注意

- 1、使用环境或气源中异物过多会降低产品性能，因此不要任意分解产品。分解产品时请事先和我公司代理商或公司联系。
- 2、完全堵住排气孔3，5时，产品不能正常动作。
- 3、如果用在单作用执行机构，常闭型需堵2口，常开型需堵4口，注意堵孔后不要放置密封圈(与气缸间密封的密封圈)。
- 4、因结构设计原因，使用正面进气口(铭牌所在面)进气时，在上进气口装配堵头时不能装入O型圈密封，请改用其它密封方式。

产品维护

- 1、产品维修时可更换的部件：线圈组合件和阀体。考虑到防爆性能，隔爆型更换上述部件时不要自行更换，请把产品发送到我公司或我公司代理商处进行更换。
- 2、操作时为防止损坏产品或发生人身伤害，请遵守现场安全守则和本说明书的安全注意事项。

故障排除

- 1、输入电压信号，但先导阀芯没有反应。
 - (1) 确认信号电压是否符合规定电压。
 - (2) 确认两接线端子间的电阻值，如果电阻值无穷大，那么可能是线圈断路，请更换线圈。
- 2、输入电压信号，先导阀芯有动作，但没有压力输出或换向。
 - (1) 请确认减压阀等供气装置是否正确供气。
 - (2) 确认空气过滤减压阀的压力是否0.15MPa以下。如果气源压力过小，活塞不能正常工作，无法推动主阀芯动作。
 - (3) 确认排气口是否被堵住。
 - (4) 确认要使用的出口是否被堵住。
 - (5) 确认阀体内主阀芯是否被卡住。如果把手动开关旋转到手动状态，也没有压力输出，那有可能阀芯被卡住。
- 3、没有电压信号，但是出口4有气压输出。
 - (1) 确认手动开关是否处于手动状态。如果处于手动状态，请旋转到自动状态。
 - (2) 确认先导阀芯是否被卡住，未复位导致先导阀导通使主阀芯动作。